

Artskyddsutredning fågel

Vid panncentral i Angered, Göteborg, 2023

Innehåll

1 Sammanfattning	1
2 Inledning	2
2.1 Uppdraget.....	2
2.2 Projektområdet.....	3
2.3 Planerade åtgärder.....	3
3 Artskyddsförordningen	3
3.1 Skyddsparagraferna.....	4
3.2 Kontinuerlig ekologisk funktion.....	4
4 Konsekvensbedömning av arter som omfattas av artskyddsförordningen	5
4.1 Konsekvensbedömning av fåglar.....	5
4.2 Samlad bedömning.....	10
Referenser	10

1 Sammanfattning

På uppdrag av Göteborg stad har Calluna AB inom ramen för artskyddsutredning fågel gjort en bedömning för de sex fågelarterna björktrast, entita, grönfink, grönsångare, kråka och svartvit flugsnappare i området under granskning. Denna artskyddsutredning har genomförts med fokus på prioriterade arter som påträffats inom området.

Artskyddsutredningen har genomförts med utgångspunkt med underlag från rapporterade observationer i artportalen samt riktade fältinventeringar för området.

Callunas slutsats är att det kan finnas risk för påverkan på arterna. Risken för påverkan kan däremot undvikas om följande skyddsåtgärd genomförs:

- Avverkning av skog ska förläggas utanför fåglars häckningstid, dvs. ej genomföras under april – juli.

På uppdrag av:

Göteborg Energi
Kontaktperson: Anna Pärsdotter
(anna.parsdotter@goteborgenergi.se)

Uppdraget:

Projektledare: Alexander Schäpers
Författare: Vincent Bengtsson & Alexander Schäpers
Kvalitetssäkring: Edwin Sahlin
Callunas interna projektkod: EWN0090

Calluna AB:

Linköpings slott
582 28 Linköping
Org.nr: 556575-0675
Växel: +46 13-12 25 75
www.calluna.se

Rapporten citeras enligt följande: Bengtsson, V. & Schäpers, A. (2023). Artskyddsutredning fågel – vid panncentralen i Angered, Göteborg, 2023. Calluna AB.

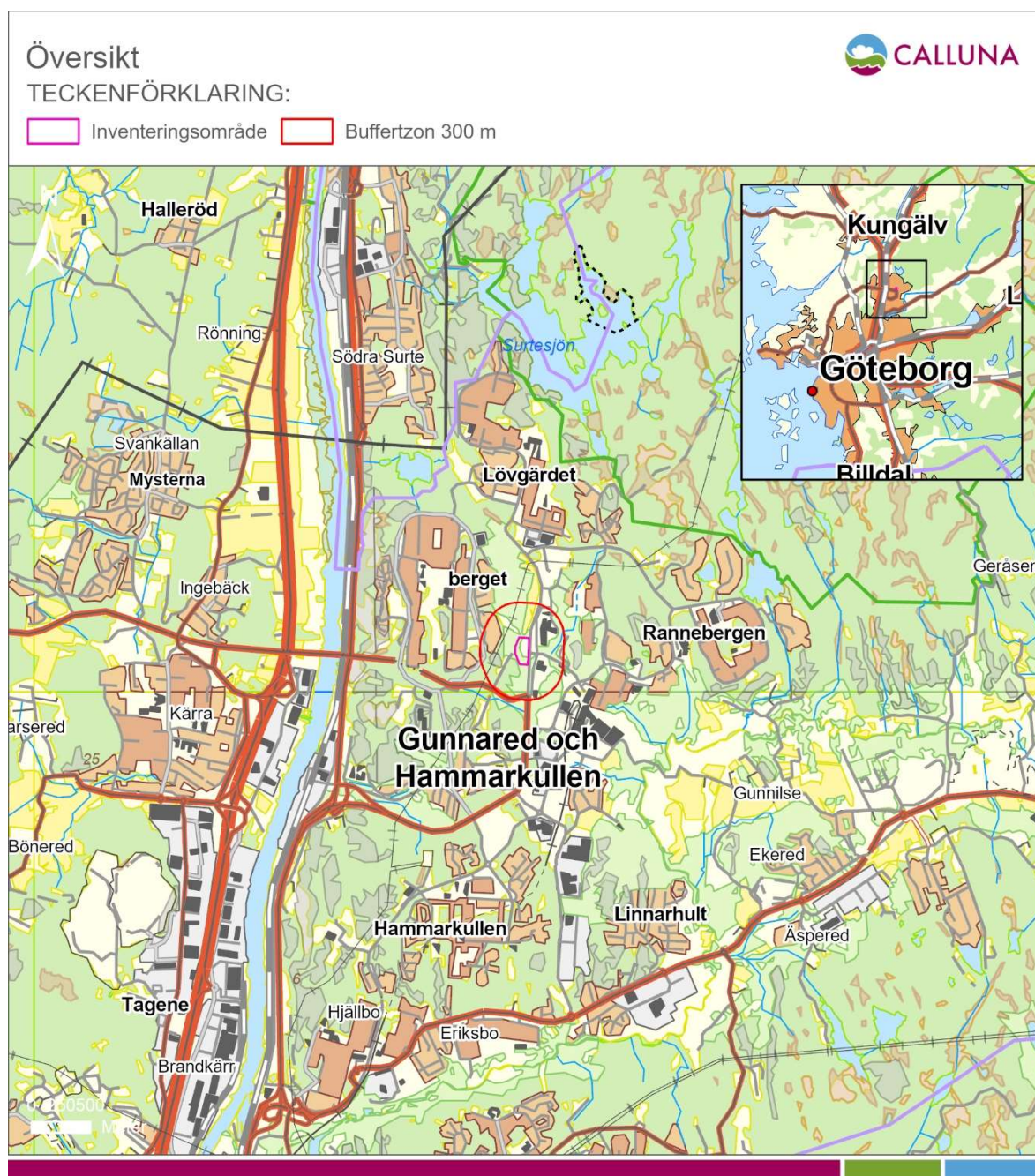
Foton: © Calluna AB om inget annat anges.

2 Inledning

2.1 Uppdraget

Miljökonsultföretaget Calluna AB har 2023 på uppdrag av Göteborgs Energi AB utfört en artskyddsutredning för fåglar för fastigheten vid panncentralen i Angered på Råvebergsvägen 100, i Göteborgs stad (fastighet Angered 83:2). Bakgrunden till artskyddsutredningen är att Göteborgs stad vill undersöka möjligheten till att expandera i området.

Syftet med denna artskyddsutredning är att utreda eventuell påverkan på fridlysta fåglar, skyddade enligt artskyddsförordningen (2007:845). Området ligger i Angered, norra Göteborg intill Råvebergsvägen (se figur 1).



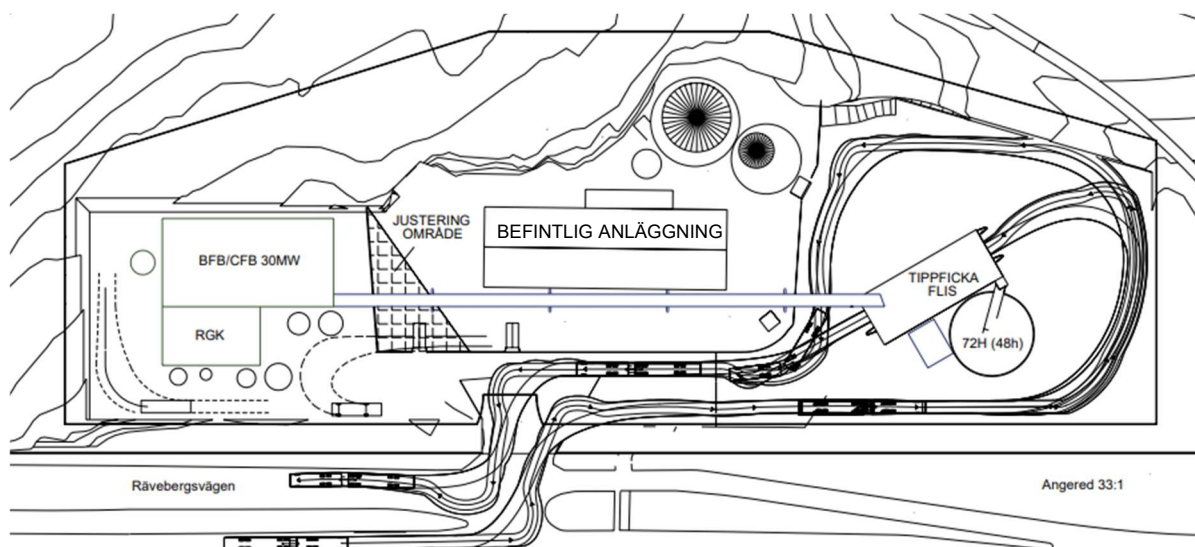
Figur 1. Kartan visar inventeringsområdets avgränsning och hur området är beläget i förhållande till Göteborg.

2.2 Projektområdet

Området omfattar 2,3 ha och begränsas österut av Råvebergsvägen och är omgiven av skog mot nord, väst och syd. Centralt inom undersökningsområdet finns idag en panncentral för värmeproduktion omgiven av asfalterad mark. I området genomfördes en naturvärdesinventering med en fördjupad fågelinventering (Schäpers, 2023). Naturmiljön beskrivs i den som följande: "Inventeringsområdet vid Råvebergsvägen utgörs av lövskog som omringar panncentralen med hårdgjorda ytor. Lövskogen söder om panncentralen karaktäriseras av brant och blockig terräng med ek som dominerande trädslag, medan området norr och väster om verket är mer låglänt med högre markfuktighet och större variation bland trädslagen. Runt den hårdgjorda ytan växer ett stort antal rosenbuskar av olika arter eller varianter (odlade), samt andra blommande buskar, som skogskornell. Inventeringsområdet utgör del av ett större, om än fragmenterat, lövskogsområde. En gångbana passerar längs med inventeringsområdets avgränsning mot väst."

2.3 Planerade åtgärder

Göteborg energi vill skapa förutsättningar för en fastbiobränslepanna i Angered för att öka bränsleflexibiliteten (Göteborg Energi, 2023). Förslag på anläggningsskiss finns i figur 2 (observera att i bilden nedan är höger "norrut"). Planen inbegriper en avverkning av delar av skogen där nya byggnader planeras att uppföras. Befintlig anläggning är central i bilden.



Figur 2: Exempellayout för möjlig anläggning, ej skalenligt (tillhandahållen av Göteborg Energi, 2023).

3 Artskyddsförordningen

Artskyddsförordningen (2007:845) implementerar EU:s art- och habitatdirektiv (92/43/EEG) och fågeldirektiv (2009/147/EG) i svensk lag. Artskyddsförordningen omfattar även arter som var fridlysta i Sverige före EU-inträdet och som inte ingår i något av direktiven. 4-4a, 6-9 §§ artskyddsförordningen beskriver bestämmelserna om skydd. Fridlysningen innebär ett skydd för arterna var de än befinner sig i landskapet. Artskyddsförordningen stammar från 8 kap. miljöbalken, och är även en precisering av 2 kap. miljöbalken (MÖD 2013:13).

Samtliga arter av fåglar, fladdermöss, groddjur och reptiler är skyddade enligt artskyddsförordningen, liksom ett antal övriga däggdjur, kärleväxter, mossor, svampar och insekter.

3.1 Skyddsparagraferna

De fridlysta arterna regleras i 4-4a, 6-9 §§ i artskyddsförordningen. Den första oktober 2022 trädde en ny regel i kraft som innebär att förbudsbestämmelserna för fåglar nu regleras separat (4 §) i förhållande till andra djurarter (4a §). Utformningen av den nya bestämmelsen motsvarar till stora delar ordalydelsen i fågeldirektivet.

Den nya skrivningen i 4 § innebär att det är förbjudet att:

1. avsiktligt fånga eller döda vilda fåglar,
2. avsiktligt förstöra eller skada vilda fåglars bon eller ägg eller bortföra sådana fåglars bon,
3. samla in vilda fåglars ägg, även om de är tomma, och
4. avsiktligt störa vilda fåglar, särskilt under deras häcknings- och uppfödningstid, om störningen saknar betydelse för att
 - a) bibehålla populationen av fågelarten på en tillfredsställande nivå, särskilt utifrån ekologiska, vetenskapliga och kulturella behov, eller
 - b) återupprätta populationen till den nivån.

Naturvårdsverket och Skogsstyrelsen har publicerat en gemensam tolkning rörande fridlysning av fåglar i samband med skogsbruk. Denna PM understryker att de förändringar som genomförts i artskyddsförordningens 4 § inte heller framledes ska tolkas som ett individskydd vid verksamheter som exempelvis skogsbruk, som har ett annat syfte än att avsiktligt fånga eller döda fåglar, eller förstöra eller skada deras bon (Naturvårdsverket & Skogsstyrelsen, 2022).

Alla vilt förekommande fåglar är skyddade enligt 4 § artskyddsförordningen, men utredningen kan i det enskilda fallet begränsas enligt Naturvårdsverket och Skogsstyrelsen och en bedömning görs för fågelarter där en tillfredsställande nivå för populationen riskerar att inte kunna upprätthållas. Kriterier för sådana fågelarter är:

- Fågelarter som är rödlistade enligt den senaste rödlistan.
- Fågelarter som är markerade med B i artskyddsförordningens bilaga 1 (betyder att de är listade i Fågeldirektivets bilaga 1).
- Fågelarter som har minskat med 50 % eller mer sedan 1980.

I denna utredning väljer Calluna att endast redovisa prioriterade fågelarter där en tillfredsställande nivå för populationen riskerar att inte kunna upprätthållas enligt kriterierna ovan.

3.2 Kontinuerlig ekologisk funktion

Begreppet kontinuerlig ekologisk funktion (KEF) används för att beskriva om påverkan på gynnsam bevarandestatus kan uppstå genom indirekta effekter såsom förlust av livsmiljö eller viktiga ekologiska samband för en art. Med kontinuerlig ekologisk funktion menas den ekologiska funktionen i en livsmiljö normalt ständigt tillhandahåller i ett område åt en art, till exempel som skydd, fortplantningsområde eller födosökningsplats.

Med område menas i det här fallet inte bara det område där en åtgärd planeras, utan det område som en population av en art behöver för att en tillfredsställande nivå på en population utifrån ekologiska, vetenskapliga och kulturella behov kan säkerställas. För att bedöma om den kontinuerliga ekologiska funktionen påverkas behöver man alltså även titta på och bedöma kvaliteterna (utifrån den aktuella artens behov) i det omgivande landskapet.

Om en åtgärd görs på ett sätt som säkerställer fortplantningsområdenas och viloplatsernas kontinuerliga ekologiska funktion, både före, under och efter åtgärden, träffas inte förbudet i artskyddsförordningen. Om fortplantningsområdena och viloplatsernas kontinuerliga ekologiska funktion kan skadas, försämrats eller förstöras av åtgärden, även om det bara sker

tillfälligt, kan det krävas en dispens. För att förhindra att ett fortplantningsområde eller viloplats påverkas på ett sätt som gör att förbuden träffas, kan förebyggande skyddsåtgärder krävas. Detta innebär att den skyddade artens nyttjande av fortplantningsområdet och viloplatsen aldrig avbryts, det vill säga området är återställt eller i funktion när arten nästa gång behöver nyttja det. Dessa åtgärder kan även ha karaktären av att aktivt förbättra eller sköta fortplantningsområdet eller viloplatsen, till exempel genom att platsen utökas, restaureras eller nyskapas.

4 Konsekvensbedömning av arter som omfattas av artskyddsförordningen

I denna artskyddsutredning har sex prioriterade fågelarter som skulle kunna påverkas av verksamheten bedömts. En bedömning med utgångspunkt på en tillfredsställande nivå för populationen av alla arter har genomförts med utgångspunkten att verksamheten kommer att ha en påverkan på livsmiljöer inom utredningsområdet. Utgångspunkten tillfredsställande population syftar på en nivå som innebär att en fågelart långsiktigt kan finnas kvar inom sitt naturliga utbredningsområde. Bedömningen görs utifrån den lokala förekomsten och regional status beaktas i förhållande till förekomsten på nationell nivå.

Vid en bedömning av påverkan analyseras tänkbara effekter på populationen, lämpliga livsmiljöer, samt utbredningsområdet på lokal, regional och nationell nivå vilket kopplas till samtliga skrivelser i artskyddsförordningen.

4.1 Konsekvensbedömning av fåglar

Alla vilt förekommande fåglar är skyddade enligt 4 § men genom den gemensamma tolkningen av Naturvårdsverket och Skogsstyrelsen (2022) kan man i enskilda projekt i praktiken begränsa utredningen till de fågelarter som antingen ska vara rödlistade, upptas i fågeldirektivets bilaga 1 eller ska ha minskat med minst 50% sedan 1980.

Punkterna 1-3 i 4 § som handlar om att döda fåglar och skada bon och ägg går det normalt att undvika att förbud utlöses genom att exempelvis anpassa i tiden när träd ska avverkas. För den fjärde punkten gäller dock att det är förbjudet att störa fåglar, och då särskilt under häcknings- och uppfödningstiden. Enligt Skogsstyrelsen och Naturvårdsverkets bedömningar kommer förbudet endast utlösas om störningen leder till att ett långsiktigt tillfredsställande populationsnivå inte kan uppnås eller bibehållas. En tillfredsställande nivå på populationen innebär att en fågelart långsiktigt kan finnas kvar inom sitt naturliga utbredningsområde. Bedömningar av lokala förekomsten och regional status behöver beaktas i förhållande till förekomsten på nationell nivå.

Ovanstående innebär att bedömningen av om en fågelart störs ska utföras utifrån de tre kriterier som används för bedömning tillfredsställande populationsnivå, d.v.s. påverkan på populationstrend, utbredningsområde och arealen av lämpliga livsmiljöer. Calluna tillämpar den internationella naturvårdsunionen (IUCN) rödlistningskriterier som grund för bedömningen av påverkan på populationstrend och arealen av lämpliga livsmiljöer. Tillämpningen av kriterierna är konservativt gjord i syfte att uppfylla försiktighetsprincipen i miljöbalken.

4.1.1. Björktrast

Björktrast är upptagen på den svenska rödlistan som nära hotad (SLU Artdatabanken, 2020). Det finns 594 000 par björktrastar i Sverige (BirdLife Sverige och Svensk Fågeltaxering, 2022).

Björkrast har påträffats under fågelinventeringen vid 1 av 4 tillfällen i projektområdet (Schäpers, 2023).

Verksamheten riskerar inte att avsiktligt döda eller störa någon individ om avverkning förläggs utanför häckningsperioden i lämpliga livsmiljöer. Påverkan på regional nivå är ännu lägre och på nationell nivå kommer en eventuell påverkan beröra knappa två miljondelar av de häckande paren. Påverkan på artens livsmiljö är i samma storleksordning och verksamheten kommer inte påverka utbredningsområdet. En sådan påverkan är försumbar för att uppnå eller bibehålla en population på en nivå som är långsiktigt tillfredställande för arten på lokal, regional och nationell nivå.

Callunas bedömning är att verksamheten med åtgärder inte utlöser förbud enligt artskyddsförordningens. För en samlad bedömning se tabell 1.

Tabell 1. Konsekvensbedömning björkrast. Rubriken skydd anger paragraf i artskyddsförordningen (AF) samt om arten omfattas av fågeldirektivet (Fd). Bevarandestatus anges med färgkod där grönt är god status, gult är otillräcklig/otillfredställande och rött är dålig. Grå färg är okänd status. Konsekvensbedömningen anges också i färgkod där grönt är ingen, obetydlig eller liten konsekvens på bevarandestatus, gult är måttlig negativ konsekvens och rött är stor negativ konsekvens. Måttlig och stor negativ konsekvens innebär försämring av tillfredsställande nivå på populationen.

Björkrast <i>Turdus Pilaris</i>		
Skydd:	§4	Bevarandestatus i nuläge: Nationellt Nära hotad (NT)
Konsekvensbedömning		
Kriterier för bedömning av påverkan på lokal förekomst		
Areal livsmiljö	Obetydlig risk för påverkan	
Populationsutveckling	Obetydlig risk för påverkan	
Utbredningsområde	Obetydlig risk för påverkan	
Konsekvensbedömning	Lokalt	Regionalt/nationellt
(utan åtgärder)	Viss risk för påverkan	Obetydlig risk för påverkan
(med åtgärder)	Obetydlig risk för påverkan	Obetydlig risk för påverkan
Behov av åtgärder	Avverkning av träden ska förläggas utanför häckningstid (april-juli)	

4.1.2. Entita

Entita är påträffad vid 3 av 4 inventeringstillfällen, samt konstaterad häckande utanför projektområdet (Schäpers, 2023). Arten har en population i hela landet på ungefär 90 000 par. Entita är en hålhäckande fågel men hackar inte ut hålen själv utan är beroende av en miljö med hålträd. Entita är underlägsen övriga mesar och i konkurrensen om hålträd får entitan nöja sig med hålträd av sämre kvalitet. Utanför det planerade området fortsätter en kontinuitet med en natur där naturliga hålträd förekommer. Den planerade expanderingsområdet förväntas därför inte påverka den kontinuerliga ekologiska funktionen som arten behöver i landskapet och artens lokala förekomst förväntas inte heller påverkas negativt av utökningen.

Callunas bedömning är att verksamheten med åtgärder inte utlöser förbud enligt artskyddsförordningen 4 § För en samlad bedömning se tabell 2.

Tabell 2. Konsekvensbedömning entita. Rubriken skydd anger paragraf i artskyddsförordningen (AF) samt om arten omfattas av fågeldirektivet (Fd). Bevarandestatus anges med färgkod där grönt är god status, gult är

otillräcklig/otillfredställande och rött är dålig. Grå färg är okänd status. Konsekvensbedömningen anges också i färgkod där grönt är ingen, obetydlig eller liten konsekvens på bevarandestatus, gult är måttlig negativ konsekvens och rött är stor negativ konsekvens. Måttlig och stor negativ konsekvens innebär försämring av tillfredsställande nivå på populationen.

Entita <i>Poecila parustris</i>		
Skydd:	§ 4	Bevarandestatus i nuläge: Nationellt Nära hotad (NT)
Konsekvensbedömning		
Kriterier för bedömning av påverkan på lokal förekomst		
Areal livsmiljö	Obetydlig risk för påverkan	
Populationsutveckling	Obetydlig risk för påverkan	
Utbredningsområde	Obetydlig risk för påverkan	
Konsekvensbedömning	Lokalt	Regionalt/nationellt
(utan åtgärder)	Viss risk för påverkan	Obetydlig risk för påverkan
(med åtgärder)	Obetydlig risk för påverkan	Obetydlig risk för påverkan
Behov av åtgärder	Avverkning av träden ska förläggas utanför häckningstid (april-juli)	

4.1.3. Grönfink

Grönfinken förekommer med cirka 211 000 par i landet. Vid inventeringen är den påträffad vid ett tillfälle (Schäpers, 2023). Arten föredrar park och trädgårdsmiljöer och förekommer i en stor del av landet. Minskningen för arten tillskrivs främst sjukdom. Inom området förekommer en god variation av park- och trädgårdslänkande miljöer som fortsätter även utanför det planerade området. Den kontinuerliga ekologiska funktionen som arten behöver fortsätter utanför området och artens lokala förekomst förväntas därför inte påverkas negativt.

Däremot kan det finnas en risk för störning om avverkningen av skogen genomförs under grönfinkens häckningstid. Därför bedömer Calluna att avverkningen bör förläggas utanför grönfinkens häckningstid för att risk för påverkan ej är aktuellt.

Tabell 3. Konsekvensbedömning grönfink. Rubriken skydd anger paragraf i artskyddsförordningen (AF) samt om arten omfattas av fågeldirektivet (Fd). Bevarandestatus anges med färgkod där grönt är god status, gult är otillräcklig/otillfredställande och rött är dålig. Grå färg är okänd status. Konsekvensbedömningen anges också i färgkod där grönt är ingen, obetydlig eller liten konsekvens på bevarandestatus, gult är måttlig negativ konsekvens och rött är stor negativ konsekvens. Måttlig och stor negativ konsekvens innebär försämring av tillfredsställande nivå på populationen.

Grönfink <i>Chloris chloris</i>		
Skydd:	§ 4	Bevarandestatus i nuläge: Starkt hotad (EN)
Konsekvensbedömning		
Kriterier för bedömning av påverkan på lokal förekomst		
Areal livsmiljö	Obetydlig risk för påverkan	
Populationsutveckling	Obetydlig risk för påverkan	
Utbredningsområde	Obetydlig risk för påverkan	
Konsekvensbedömning	Lokalt	Regionalt/nationellt

(utan åtgärder)	Viss risk för påverkan	Obetydlig risk för påverkan
(med åtgärder)	Obetydlig risk för påverkan	Obetydlig risk för påverkan
Behov av åtgärder	Avverkning av träden ska förläggas utanför häckningstid (april-juli)	

4.1.4. Grönsångare

Grönsångare häckar i skuggrik relativt öppen skog. Arten föredrar bokskog men förekommer också i annan lövskog eller granskog med lövinslag. Populationen i landet uppgår till cirka 167 000 par. Den kontinuerliga ekologiska funktionen som arten behöver fortsätter utanför det avgränsade området för denna artskyddsutredning, och artens lokala förekomst förväntas därför inte påverkas negativt.

Däremot kan det finnas en risk för störning om avverkningen av skogen genomförs under grönsångarens häckningstid. Därför bedömer Calluna att avverkningen bör förläggas utanför grönsångarens häckningstid för att risk för påverkan ej är aktuellt.

Tabell 4. Konsekvensbedömning grönsångare. Rubriken skydd anger paragraf i artskyddsförordningen (AF) samt om arten omfattas av fågeldirektivet (Fd). Bevarandestatus anges med färgkod där grönt är god status, gult är otillräcklig/otillfredställande och rött är dålig. Grå färg är okänd status. Konsekvensbedömningen anges också i färgkod där grönt är ingen, obetydlig eller liten konsekvens på bevarandestatus, gult är måttlig negativ konsekvens och rött är stor negativ konsekvens. Måttlig och stor negativ konsekvens innebär försämring av tillfredsställande nivå på populationen.

Grönsångare <i>Phylloscopus sibilatrix</i>		
Skydd:	§ 4	Bevarandestatus i nuläge: Nära hotad (NT)
Konsekvensbedömning		
Kriterier för bedömning av påverkan på lokal förekomst		
Areal livsmiljö	Obetydlig risk för påverkan	
Populationsutveckling	Obetydlig risk för påverkan	
Utbredningsområde	Obetydlig risk för påverkan	
Konsekvensbedömning	Lokalt	Regionalt/nationellt
(utan åtgärder)	Viss risk för påverkan	Obetydlig risk för påverkan
(med åtgärder)	Obetydlig risk för påverkan	Obetydlig risk för påverkan
Behov av åtgärder	Avverkning av träden ska förläggas utanför häckningstid (april-juli)	

4.1.5. Kråka

Kråka är påträffad vid ett inventeringstillfälle (Schäpers, 2023). Arten häckar främst i odlingsmark men förekommer även i varierade miljöer i anslutning till mänsklig aktivitet. Populationen i hela landet är ungefär 145 000 par. Verksamheten riskerar inte att påverka arten på lokal nivå om avverkning förläggs utanför häckningstid för att risk för påverkan ej ska vara aktuellt.

Tabell 5. Konsekvensbedömning kråka. Rubriken skydd anger paragraf i artskyddsförordningen (AF) samt om arten omfattas av fågeldirektivet (Fd). Bevarandestatus anges med färgkod där grönt är god status, gult är otillräcklig/otillfredställande och rött är dålig. Grå färg är okänd status. Konsekvensbedömningen anges också i färgkod där grönt är ingen, obetydlig eller liten konsekvens på bevarandestatus, gult är måttlig negativ

konsekvens och rött är stor negativ konsekvens. Måttlig och stor negativ konsekvens innebär försämring av tillfredsställande nivå på populationen.

Kråka <i>Corvus corone</i>		
Skydd:	§ 4	Bevarandestatus i nuläge: Nära hotad (NT)
Konsekvensbedömning		
Kriterier för bedömning av påverkan på lokal förekomst		
Areal livsmiljö	Obetydlig risk för påverkan	
Populationsutveckling	Obetydlig risk för påverkan	
Utbredningsområde	Obetydlig risk för påverkan	
Konsekvensbedömning	Lokalt	Regionalt/nationellt
(utan åtgärder)	Viss risk för påverkan	Obetydlig risk för påverkan
(med åtgärder)	Obetydlig risk för påverkan	Obetydlig risk för påverkan
Behov av åtgärder	Avverkning av träden ska förläggas utanför häckningstid (april-juli)	

4.1.6. Svartvit flugsnappare

Svartvit flugsnappare är påträffad vid tre tillfällen under häckfågelinventeringen (Schäpers, 2023). Arten förekommer i olika miljöer så som parker, lundar och lövskog. Populationen i landet uppgår till cirka 1 122 000 par. Den kontinuerliga ekologiska funktionen som arten behöver fortsätter utanför området och artens lokala förekomst förväntas därför inte påverkas negativt. Däremot finns risk för lokal störning om avverkning av skogen sker under häckningstid. Därför bedömer Calluna att avverkningen bör förläggas utanför svartvit flugsnappares häckningstid för att risk för påverkan ej är aktuellt.

Tabell 6. Konsekvensbedömning svartvit flugsnappare. Rubriken skydd anger paragraf i artskyddsförordningen (AF) samt om arten omfattas av fågeldirektivet (Fd). Bevarandestatus anges med färgkod där grönt är god status, gult är otillräcklig/otillfredsställande och rött är dålig. Grå färg är okänd status. Konsekvensbedömningen anges också i färgkod där grönt är ingen, obetydlig eller liten konsekvens på bevarandestatus, gult är måttlig negativ konsekvens och rött är stor negativ konsekvens. Måttlig och stor negativ konsekvens innebär försämring av tillfredsställande nivå på populationen.

Svartvit flugsnappare <i>Ficedula hypoleuca</i>		
Skydd:	§ 4	Bevarandestatus i nuläge: Nära hotad (NT)
Konsekvensbedömning		
Kriterier för bedömning av påverkan på lokal förekomst		
Areal livsmiljö	Obetydlig risk för påverkan	
Populationsutveckling	Obetydlig risk för påverkan	
Utbredningsområde	Obetydlig risk för påverkan	
Konsekvensbedömning	Lokalt	Regionalt/nationellt
(utan åtgärder)	Viss risk för påverkan	Obetydlig risk för påverkan
(med åtgärder)	Obetydlig risk för påverkan	Obetydlig risk för påverkan
Behov av åtgärder	Avverkning av träden ska förläggas utanför häckningstid (april-juli)	

4.2 Samlad bedömning

Sammantaget är bedömningen att verksamheten kan riskera att påverka de undersökta fåglarnas möjligheter att uppnå eller bibehålla en population på en nivå som är långsiktigt tillfredställande för arterna på lokal, regional och nationell nivå.

Callunas slutsats är att verksamheten inte innebär avsiktligt dödande eller störande av någon fågelart om åtgärder (avverkning av skogen) sker utanför häckningsperioden (april – juli). Callunas bedömning är därför att verksamheten med åtgärder således inte riskerar att utlösa förbud enligt artskyddsförordningens bestämmelser i 4 § punkt 1,2 och 4 om verksamheten tar hänsyn till föreslagna åtgärder.

Referenser

- BirdLife Sverige & Svensk fågeltaxering (2022). Sveriges fåglar 2022. [online] Tillgängligt: https://cdn.birdlife.se/wp-content/uploads/2023/01/Sverigesfaglar_2022_final_LD.pdf
- Göteborg energi (2023). *Anläggnings- och bränsleval Angered – underlag till detaljplan*. Göteborg.
- Naturvårdsverket & Skogsstyrelsen (2022). *PM: Naturvårdsverkets och Skogsstyrelsens gemensamma tolkning av förändringarna i 4 § artskyddsförordningen om fridlysning av fåglar i samband med skogsbruk*. Naturvårdsverket: Nv-04718-22. Skogsstyrelsen 2022/1756.
- Schäpers, A. (2023). *Naturvärdesinventering (NVI) – Vid panncentralen Angered, Råvebergsvägen 100, Göteborgs stad, 2023*. Calluna AB.